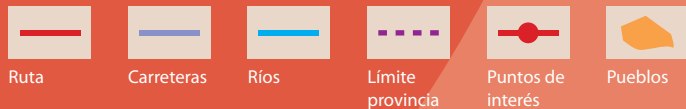


Ruta

al Pantano de la Sierra de la Sierra

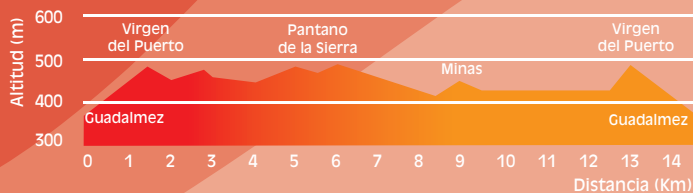


LOZANO
COMARCA



Principales puntos de interés recogidos en el mapa

1. Inicio de la ruta
2. Capilla Virgen del Puerto
3. Paisaje monte mediterráneo
4. Cruce de caminos
5. Pantano de la Sierra
6. Cruce de caminos
7. Minas de Santa Catalina
8. Cruce de caminos



Desnivel acumulado. 140 m
 Distancia. 14 Km (ida y vuelta)
 Dificultad. Baja
 Cartografía. Hoja 807 II y 807 IV IGN

Época del año. Todo el año
 Consejos. Llevar prismáticos para observación de aves y agua en verano
 Modalidad. A pie o en bicicleta

Ruta

al Pantano de la Sierra




MonteSur
 Asociación para el Desarrollo de la Comarca de Almadén
www.comarcamontesur.com

Rutas
 por la comarca
ALMADÉN
 MonteSur
 CIUDAD REAL

DESCRIPCIÓN DE LA RUTA

Se trata de una ruta circular, con salida y llegada en Guadalmez, y con una longitud de 14 kilómetros ■

Punto 1. Guadalmez, inicio de ruta



La ruta se inicia desde el propio núcleo urbano de Guadalmez, en su lado norte, tomando el camino histórico de Chillón, el cual se encuentra asfaltado hasta llegar a la capilla de la Virgen del Puerto situada en un cruce de caminos.

Punto 2. Capilla de la Virgen del Puerto



Desde este punto continuaremos por el camino que llevábamos (camino de Guadalmez a Chillón) ignorando los caminos que salgan tanto a derecha como a izquierda hasta llegar al siguiente punto situado a un kilómetro aproximadamente en una zona elevada con una buena cuenca visual.

Punto 3. Cuenca visual de la sierra



Siguiendo el camino de Guadalmez a Chillón, e ignorando varios caminos, llegamos al siguiente punto situado en una zona elevada, desde donde tenemos una excelente cuenca visual del entorno de Guadalmez y de la Sierra de Peña Barriga, hacia la cual nos dirigimos.



Continuamos por el camino principal en dirección norte, cruzamos el arroyo de los Muertos y dejamos de lado el camino que nos sale a la izquierda, el cual conduce hasta la mina de Santa Catalina, y que tomaremos a la vuelta para regresar a Guadalmez.

Punto 4. Cruce de caminos



Continuando la ruta cruzaremos el arroyo de las Navas para llegar a continuación a un primer cruce de caminos, debiendo seguir de frente y dejando el de la izquierda, que se dirige a las minas de Santa Catalina y que tomaremos al regreso. Más adelante, estamos ante otro cruce de caminos, debiendo seguir por el camino que se encuentra en mejor estado de conservación, es decir, por el de la izquierda. En este lugar abandonamos el camino de la derecha, que históricamente ha unido Guadalmez con Chillón, el cual cruzaba la sierra por el Puerto Mellado, en la actualidad intransitable. El camino que ahora seguimos es el denominado "De las huertas del Burraco", que hace referencia a la existencia



de huertas en el paraje de "El Burraco", hacia el cual nos dirigimos. Continuamos por este camino hasta llegar al pantano de la Sierra.



Punto 5. Pantano de la Sierra



Durante el trayecto destaca la exuberante vegetación que se observa a ambos lados del camino con la presencia incluso de naranjos en antiguas huertas. Además, se pueden observar encinas y alcornoques.

Llegamos a un bello rincón situado a los pies del pico de Doña Justa, en la Sierra de Peña Barriga, donde se encuentra el pantano de la Sierra, el cual recoge las aguas del arroyo de Los Rehundideros, de las cuales se abastece la población de Guadalmez. Es fácil observar aves acuáticas como patos, fochas, garzas... El entorno está poblado de vegetación mediterránea: alcornoques, quejigos, jaras, fresnos... y es posible divisar aves rapaces sobrevolando las cumbres que lo rodean., que han permitido catalogar estas sierras como Zona de Especial Protección para las Aves.

Punto 6. Cruce de caminos



Este punto se localiza volviendo sobre nuestros pasos unos 2'5 kilómetros desde el pantano de la Sierra. En este lugar abandonamos el camino que llevamos en buen estado, que se dirige directamente hasta Guadalmez, y debemos tomar el camino de la derecha, el cual se dirige a la mina de Santa Catalina, dedicada a la extracción de plomo y zinc, y actualmente abandonada.

Punto 7. Minas de Santa Catalina

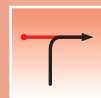


En las minas de plomo y zinc de Santa Catalina y Mina Bombita aún se conservan las viviendas de los operarios, los antiguos pozos y galerías, así como los taludes excavados y las escorias resultantes de la extracción del mineral. Las minas se encuentran en un entorno natural de valles florales en los que abunda una frondosa vegetación, predominando la encina, el alcornoque, el olivo, la jara, la adelfa, la retama..., que representan un gran interés botánico por su alta productividad biológica.

Punto 8. Cruces de caminos



Dejando a nuestra derecha las antiguas explotaciones mineras, continuamos la ruta por el camino que discurre paralelo a un pequeño arroyo hasta encontrarnos con un cruce de caminos. En este punto, y sin llegar a cruzar el arroyo, debemos seguir por el camino de la izquierda.



Este camino, unos 800 metros más adelante, nos llevará hasta el camino de Guadalmez a Chillón, que tomamos en el camino de ida. Al llegar a este camino, giraremos hacia la derecha en dirección hacia Guadalmez, donde finaliza la ruta ■